

機關編號
02-074

## 臺中市霧峰區公所

中 華 民 國 115 年 度

(自 115 年 1 月 1 日起至 115 年 12 月 31 日止)

# 單 位 預 算

# 臺中市霧峰區公所

## 目 次

中華民國 115 年度

甲、預算總說明	02074- 1 頁
乙、主要表	
1. 歲入來源別預算表	02074- 6 頁
2. 歲出機關別預算表	02074- 9 頁
丙、附屬表	
1. 歲入項目說明提要與預算明細表	02074-11 頁
2. 歲出計畫說明提要與各項費用明細表	02074-24 頁
3. 各項費用彙計表	02074-51 頁
4. 歲出一級用途別科目分析表	02074-55 頁
5. 資本支出分析表	02074-56 頁
6. 人事費彙計表	02074-57 頁
7. 人事費分析表	02074-58 頁
8. 約聘僱人員費用分析表	02074-62 頁
9. 公務車輛明細表	02074-63 頁
10. 中程資本支出計畫概況表	02074-65 頁
11. 歲出按職能及經濟性綜合分類表	02074-66 頁
12. 轉帳收支對照表	02074-68 頁

## 臺中市霧峰區公所

### 預算總說明

中華民國 115 年度

#### 一、現行法定職掌：

(一) 機關主要職掌：本所承市府之命辦理自治事項及執行交辦事項。

#### (二) 內部分層業務：

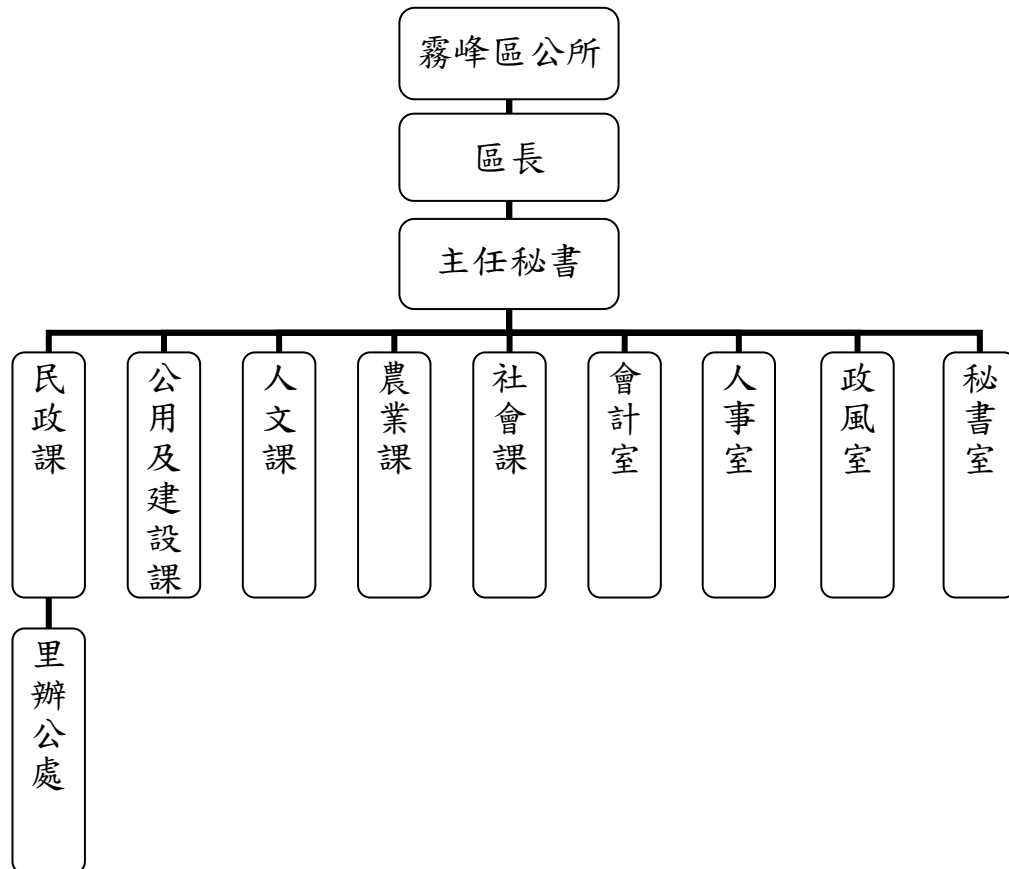
- 1、民政課：掌理自治行政、選舉、區級災害防救、區里民活動中心經營管理、環境宣導、調解服務、國民教育、國民體育、愛鄰守護、禮俗宗教、祭祀公業、衛生、守望相助、協辦民防及其他有關民政事項。
- 2、社會課：掌理社會行政、社會福利、社會救助、全民健康保險、國民年金、社區發展及其他有關社政事項。
- 3、人文課：掌理文化藝術、慶典活動、觀光宣導、兵役行政、國民兵組訓、徵兵處理、兵役勤務、後備軍人管理、替代役業務及其他有關文化及役政事項。
- 4、公用及建設課：掌理土木工程、公共建設、水利、違章建築查報、公寓大廈、臺電促協金、區里建設服務經費業務、路燈管理維護、工商財稅業務、其他有關公用及經濟建設事項。
- 5、農業課：掌理農林漁牧生產、農業推廣、糧食、農產運銷、農情調查、水土保持、地政、社區環境改造、綠美化、公園綠地、協辦動物防疫檢疫業務及其他有關基層農政事業事項。
- 6、秘書室：掌理文書、印信、檔案、庶務、會議、出納、研考、資訊、法制、公共關係及不屬其他各課、室事項。
- 7、會計室：依照主計法規辦理預算編製、分配之歲計業務，督導預算執行、經費收支、帳務處理之會計決算業務，並兼辦各項統計業務。
- 8、人事室：依照人事法令辦理員工各項福利措施，嚴密考核獎懲及本所有關人事管理等業務。
- 9、政風室：辦理端正政風、公務機密維護、機關安全維護及受理檢舉陳情等查處工作。

# 臺中市霧峰區公所

## 預算總說明

中華民國 115 年度

組織系統圖



員額編制表

類 別	法定編 制員額	本年度 預算員額	上年度 預算員額	與上年度預 算員額比較 增減
合 計	63	63	64	-1
職 員	60	60	60	0
技 工	1	1	1	0
工 友	2	2	3	-1

## 臺中市霧峰區公所

### 預算總說明

中華民國 115 年度

#### 二、前年度及上年度已過期間計畫實施及預算執行情形：

##### （一）前年度計畫實施成果及決算辦理概況：

1、歲入部分：預算數 32,990 千元，決算數 34,200 千元，執行率 103.67%。

2、歲出部分：預算數 358,130 千元，決算數 346,117 千元，執行率 96.65%。

##### （二）上年度已過期間計畫實施及預算執行概況：

1、歲入部分：預算數 32,278 千元，截至 6 月底實收數 18,870 千元，執行率 58.46%。

2、歲出部分：預算數 376,649 千元，截至 6 月底實付數 100,913 千元，執行率 26.79%。

#### 三、本年度施政計畫重點及預算提要：

##### （一）本年度計畫重點及預期績效：

1、歲入部份：依預算法及相關法令規定辦理農業用地作農業使用證明規費、農業用地作農業設施容許使用規費、都市計畫土地分區使用證明等收入工作。

2、歲出部份：本年度賡續辦理全區區民各項服務工作，仍秉持便民服務之精神，辦理各項自治工作，常備兵徵集及後備軍人異動處理，加強推行消除髒亂工作，加強為民服務工作健全基層組織功能，加強里民大會功能，發揚中華文化復興運動，端正禮俗，改善社會風氣，加強民眾糾紛調解、辦理區里各項會議建議小型工程，加強財務管理隨時防止浪費，摶節開支，提高施政績效；並強化機關組織功能、勵行分層負責、促進人力資源之有效運用管理等工作。

##### （二）本年度預算提要及成本估計：

1、歲入部分：歲入預算數 11,195 千元，其中稅課收入 3,000 千元，罰款及賠償收入 30 千元，規費收入 935 千元，財產收入 365 千元，補助及協助收入 1,725 千元，捐獻及贈與收入 5,100 千元，其他收入 40 千元。

## 臺中市霧峰區公所

### 預算總說明

中華民國 115 年度

2、歲出部分：歲出預算數 260,157 千元，依經費門分：

(1)經常門預算數 184,689 千元(佔 70.99%)，包括：人事費 76,931 千元，業務費 65,372 千元，獎補助費 41,986 千元，第一預備金 400 千元。其中一般行政 104,784 千元、區公所業務 43,621 千元、農林管理業務 3,820 千元、社政業務 32,064 千元及第一預備金 400 千元。

(2)資本門預算數 75,468 千元(佔 29.01%)，包括：一般行政 100 千元及一般建築及設備 75,368 千元。

四、其他必要之分析事項：

(一) 主要增加原因：

- 1、增列正式人員人事費 3,102 千元。
- 2、增列重陽敬老禮金(含代金)1,072 千元。
- 3、增列約聘僱人員及行政助理編列基準調整 1,559 千元。
- 4、增列臺中市霧峰區公所進駐新聯合行政中心電費、機電、空調及相關清潔維護計畫 4,514 千元。
- 5、增列調解委員健康檢查費 176 千元。
- 6、增列里鄰長全民健保費機關負擔款 120 千元。
- 7、增列行政助理 1 名 531 千元。
- 8、增列「均衡城鄉-都市計畫區外非公路系統道路改善計畫」-臺中市霧峰區南柳里周邊道路改善工程 3,000 千元。
- 9、增列汰舊換新公務車 910 千元。
- 10、增列公、私有地綠美化後空地維護管理業務所需費用 189 千元。
- 11、增列各里活動中心電費 144 千元。
- 12、增列里長慰勞金 600 千元。
- 13、增列戶役政資訊系統工作站主機汰換 50 千元。

(二) 主要減少原因：

## 臺中市霧峰區公所

### 預算總說明

中華民國 115 年度

- 1、減列霧峰聯合行政中心興建計畫經費 105,710 千元。
- 2、減列臺中市霧峰區本堂里活動中心等 3 座耐震補強 7,391 千元。
- 3、減列霧峰區甲寅里、南勢里、六股里、峰谷里、萬豐里、舊正里等 6 座里活動中心耐震能力詳細評估計畫 849 千元。
- 4、減列霧峰區本堂里、中正里、南勢里、桐林里、峰谷里、丁台里等里活動中心暨霧峰區公所(行政中心)等 7 件室內外裝修整建計畫 18,240 千元。
- 5、減列區轄道路標誌標線交通管制設施工程經費 293 千元。

# 臺中市霧峰區公所

## 歲入來源別預算表

中華民國 115 年度

單位：新臺幣千元

科 目				本年度 預算數	上年度 預算數	前年度 決算數	本年度與 上年度比較	說明
款	項	目	節 名稱及編號					
			合 計	11,195	32,278	34,200	-21,083	
			經常門合計	11,195	32,278	34,200	-21,083	
01			01000000000	3,000	-	-	3,000	
	023		稅課收入					
			01020740000	3,000	-	-	3,000	
		01	臺中市霧峰區公所					
			01020741700	3,000	-	-	3,000	
			統籌分配稅					
		01	01020741702	3,000	-	-	3,000	辦理「均衡城鄉-都市計畫區外
			特別統籌					非公路系統道路改善計畫」-臺
								中市霧峰區南柳里周邊道路改善
								工程。(依據交通部公路局
								113.9.16路規計字第1135006169號
								函)3,000千元
02			04000000000	30	30	40	-	
	030		罰款及賠償收入					
			04020740000	30	30	40	-	
		01	臺中市霧峰區公所					
			04020740300	30	30	40	-	
			賠償收入					
		01	04020740301	30	30	40	-	各項逾期違約金、罰款等收入。
			一般賠償收入					30千元
03			05000000000	935	984	931	-49	
	027		規費收入					
			05020740000	935	984	931	-49	
		01	臺中市霧峰區公所					
			05020740100	385	469	314	-84	
			行政規費收入					
		01	05020740101	30	14	7	16	道路挖掘許可費收入。30千元
			審查費					
		02	05020740102	355	455	307	-100	農業用地作農業使用證明規費。
			證照費					(農業課)300千元
								農業用地作農業設施容許使用規
								費。(農業課)15千元
								都市計畫土地分區使用證明。
								(公用及建設課)40千元
		02	05020740300	550	515	617	35	
			使用規費收入					
		01	05020740303	-	-	1	-	
			資料使用費					
		02	05020740306	50	15	82	35	里活動中心場地使用費收入。
			場地設施使用					(收支併列)50千元
			費					



# 臺中市霧峰區公所

## 歲入來源別預算表

中華民國 115 年度

單位：新臺幣千元

科 目				本年度 預算數	上年度 預算數	前年度 決算數	本年度與 上年度比較	說明
款	項	目	節 名稱及編號					
04	032	01	03 05020740307 服務費	500	500	534	-	長青學苑報名費等各項收入。500千元
			07000000000 財產收入	365	86	537	279	
			07020740000 臺中市霧峰區公所	365	86	537	279	
			07020740100 財產孳息	340	61	397	279	
			01 07020740101 利息收入	330	60	385	270	公庫存款孳息。330千元
			02 07020740103 租金收入	10	1	12	9	甲寅里活動中心屋頂出租設置太陽能光電租賃收入。10千元
			02 07020740500 廢舊物資售價	25	25	140	-	
			01 07020740501 廢舊物資售價	25	25	140	-	報廢財產、廢舊物品等設備標售收入。25千元
			06 09000000000 補助及協助收入	1,725	26,038	26,749	-24,313	
			026 09020740000 臺中市霧峰區公所	1,725	26,038	26,749	-24,313	
06	026	01	01 09020740100 上級政府補助收入	1,725	26,038	26,749	-24,313	
			01 09020740101 一般性補助收入	225	-	-	225	辦理健保業務經費。(依據衛生福利部中央健康保險署114.8.27健保承字第1140640739號函)225千元
			02 09020740102 計畫型補助收入	1,500	26,038	26,749	-24,538	辦理里長春節事務補助費。(依據內政部114.5.15台內民字第1140221169號函)1,500千元
	011	01	10000000000 捐獻及贈與收入	5,100	5,100	5,100	-	
			10020740000 臺中市霧峰區公所	5,100	5,100	5,100	-	
			10020740100 捐獻收入	5,100	5,100	5,100	-	
			01 10020740101 一般捐獻	5,100	5,100	5,100	-	台灣電力公司輸變電促協金估列。(依據台電公司促進電力發展營運協助金審議委員會114.4.28協字第1148039905號函)(收支併列)5,100千元
	031		12000000000 其他收入	40	40	843	-	
			12020740000 臺中市霧峰區公所	40	40	843	-	

臺中市霧峰區公所  
歲入來源別預算表

中華民國 115 年度

單位：新臺幣千元

科 目				本年度 預算數	上年度 預算數	前年度 決算數	本年度與 上年度比較	說明
款	項	目	節 名稱及編號					
		01	12020740200 雜項收入	40	40	843	-	
			01 12020740201 收回以前年度 歲出	-	-	82	-	
			02 12020740210 其他雜項收入	40	40	761	-	採購招標文件電子領標費用等收入。40千元

# 臺中市霧峰區公所

## 歲出機關別預算表

經資門併計

中華民國 115 年度

單位：新臺幣千元

科 目				本年度 預算數	上年度 預算數	前年度 決算數	本年度與 上年度比 較	說 明
款	項	目	節 名稱及編號					
02			0002000000 臺中市政府主管	260,157	376,649	346,117	-116,492	
	032		00020740000 臺中市霧峰區公所	260,157	376,649	346,117	-116,492	
		01	37020740100 一般行政	104,884	94,235	91,263	10,649	
		01	37020740101 行政管理	104,884	94,235	91,263	10,649	一、本科目包括行政管理  二、本年度預算數包括: 人事費75,700千元 業務費28,946千元 設備及投資100千元 獎補助費138千元  三、本年度預算數與上年度比較: 增加 10,649千元 增列 人事費3,123千元 增列 業務費7,526千元
		02	37020740500 區公所業務	43,621	43,456	40,555	165	
		01	37020740501 民政業務	40,389	40,294	37,262	95	一、本科目包括民政業務  二、本年度預算數包括: 人事費36千元 業務費28,842千元 獎補助費11,511千元  三、本年度預算數與上年度比較: 增加 95千元 減列 業務費505千元 增列 獎補助費600千元
		02	37020740502 經建業務	1,260	1,240	1,165	20	一、本科目包括經建業務  二、本年度預算數包括: 人事費668千元 業務費592千元  三、本年度預算數與上年度比較: 增加 20千元 增列 人事費21千元 減列 業務費1千元
		03	37020740503 人文業務	1,972	1,922	2,128	50	一、本科目包括人文業務  二、本年度預算數包括: 業務費1,642千元 獎補助費330千元

# 臺中市霧峰區公所

## 歲出機關別預算表

經資門併計

中華民國 115 年度

單位：新臺幣千元

科 目					本年度 預算數	上年度 預算數	前年度 決算數	本年度與 上年度比 較	說 明
款	項	目	節	名 稱 及 編 號					
		03		37020749000 一般建築及設備	75,368	203,971	182,633	-128,603	三、本年度預算數與上年度比較： 增加 50千元 增列 獎補助費50千元
			01	37020749001 一般建築及設備	75,368	203,971	182,633	-128,603	一、本科目包括一般建築及設備  二、本年度預算數包括： 設備及投資75,218千元 獎補助費150千元
		04		37020749800 第一預備金	400	400	-	-	三、本年度預算數與上年度比較： 減少 128,603千元 減列 設備及投資128,603千元
			01	37020749801 第一預備金	400	400	-	-	一、本科目包括第一預備金  二、本年度預算數包括： 預備金400千元
		05		56020741000 農林管理業務	3,820	3,631	3,846	189	
			01	56020741001 農林管理業務	3,820	3,631	3,846	189	一、本科目包括農林管理業務  二、本年度預算數包括： 業務費3,820千元
		06		63020740200 社政業務	32,064	30,956	27,820	1,108	三、本年度預算數與上年度比較： 增加 189千元 增列 業務費189千元
			01	63020740201 社會福利	32,064	30,956	27,820	1,108	一、本科目包括社會福利  二、本年度預算數包括： 人事費527千元 業務費1,530千元 獎補助費30,007千元
									三、本年度預算數與上年度比較： 增加 1,108千元 增列 人事費34千元 增列 業務費2千元 增列 獎補助費1,072千元

## 臺中市霧峰區公所

## 歲入項目說明提要與預算明細表

經常門

中華民國 115 年度

單位：新臺幣元

統籌分配稅  
—  
特別統籌

來源別子目及 細目編號		01020741702 統籌分配稅-特別統籌	承辦單位	公用及建設課	預算金額	3,000千元
歲入 項目 說明	一.項目內容：辦理「均衡城鄉-都市計畫區外非公路系統道路改善計畫」-臺中市霧峰區南柳里周邊道路改善工程。 二.法令依據：財政收支劃分法及中央統籌分配稅款分配辦法。					
科目名稱及編號		單位	數量	單價	預算數	說明及收入依據
合計					3,000,000	
01020741702 特別統籌		年	1	3,000,000	3,000,000	辦理「均衡城鄉-都市計畫區外非公路系統道路改善計畫」-臺中市霧峰區南柳里周邊道路改善工程。(依據交通部公路局113.9.16路規計字第1135006169號函)

統籌分配稅  
—  
特別統籌

## 臺中市霧峰區公所

## 歲入項目說明提要與預算明細表

經常門

中華民國 115 年度

單位：新臺幣元

賠償收入——一般賠償收入	來源別子目及細目編號		04020740301 賠償收入-一般賠償收入		承辦單位	各業務單位	預算金額	30千元	賠償收入——一般賠償收入
	歲入項目說明	一.項目內容：各項逾期違約金、罰款等收入。  二.法令依據：各類法令所訂罰金、罰鍰及採購契約遲延規定。							
	科目名稱及編號		單位	數量	單價	預算數	說明及收入依據		
	合計					30,000			
	04020740301 一般賠償收入		年	1	30,000	30,000	各項逾期違約金、罰款等收入。		

## 臺中市霧峰區公所

## 歲入項目說明提要與預算明細表

經常門

中華民國 115 年度

單位：新臺幣元

行政規費收入－審查費

來源別子目及 細目編號		05020740101 行政規費收入-審查費	承辦單位	公用及建設課	預算金額	30千元
歲入 項目 說明	一.項目內容：道路挖掘許可費。  二.法令依據：臺中市道路挖掘管理自治條例。					
科目名稱及編號		單位	數量	單價	預算數	說明及收入依據
合計					30,000	
05020740101 審查費		件	300	100	30,000	道路挖掘許可費收入。

行政規費收入－審查費

## 臺中市霧峰區公所

## 歲入項目說明提要與預算明細表

經常門

中華民國 115 年度

單位：新臺幣元

行政規費收入——證照費	來源別子目及細目編號		05020740102 行政規費收入-證照費		承辦單位		農業課、公用及建設課		預算金額		355千元		行政規費收入——證照費	
	歲入項目說明	一.項目內容：1.農業用地作農業使用證明規費。2.農業用地作農業設施容許使用規費。3.都市計畫土地分區使用證明。 二.法令依據：1.農業主管機關受理申請許可案件及核發證明文件收費標準。 2.臺中市政府核發都市計畫土地使用分區證明規費收費要點。												
	科目名稱及編號		單位		數量		單價		預算數		說明及收入依據			
	合計								355,000					
	05020740102 證照費		年		1		300,000		300,000		農業用地作農業使用證明規費。(農業課)			
		年		1		15,000		15,000		農業用地作農業設施容許使用規費。(農業課)				
		年		1		40,000		40,000		都市計畫土地分區使用證明。(公用及建設課)				



## 臺中市霧峰區公所

## 歲入項目說明提要與預算明細表

經常門

中華民國 115 年度

單位：新臺幣元

使用規費收入－場地設施使用費

來源別子目及細目編號		05020740306 使用規費收入-場地設施使用費	承辦單位	民政課	預算金額	50千元
歲入項目說明	一.項目內容：里活動中心場地使用費收入。 二.法令依據：臺中市霧峰區里活動中心使用管理要點。					
科目名稱及編號		單位	數量	單價	預算數	說明及收入依據
合計					50,000	
05020740306 場地設施使用費		年	1	50,000	50,000	里活動中心場地使用費收入。(收支併列)

使用規費收入－場地設施使用費

## 臺中市霧峰區公所

## 歲入項目說明提要與預算明細表

經常門

中華民國 115 年度

單位：新臺幣元

使用規費收入－服務費

來源別子目及 細目編號	05020740307 使用規費收入-服務費	承辦單位	社會課	預算金額	500千元
歲入項目說明	一.項目內容：長青學苑各項費用收入。 二.法令依據：臺中市政府社會局補助各區公所推動長青學苑實施計畫。				
科目名稱及編號	單位	數量	單價	預算數	說明及收入依據
合計				500,000	
05020740307 服務費	年	1	500,000	500,000	長青學苑報名費等各項收入。

使用規費收入－服務費

## 臺中市霧峰區公所

## 歲入項目說明提要與預算明細表

經常門

中華民國 115 年度

單位：新臺幣元

財產孳息－利息收入

來源別子目及 細目編號		07020740101 財產孳息-利息收入	承辦單位	秘書室	預算金額	330千元
歲入 項目 說明	一.項目內容：公庫存款孳息。  二.法令依據：臺中市政府所屬各機關學校專戶及保管品管理要點、預算法暨相關規定。					
科目名稱及編號		單位	數量	單價	預算數	說明及收入依據
合計					330,000	
07020740101 利息收入		年	1	330,000	330,000	公庫存款孳息。

財產孳息－利息收入

## 臺中市霧峰區公所

## 歲入項目說明提要與預算明細表

經常門

中華民國 115 年度

單位：新臺幣元

財產孳息－租金收入

來源別子目及 細目編號	07020740103 財產孳息-租金收入	承辦單位	民政課	預算金額	10千元
歲入 項目 說明	一.項目內容：甲寅里活動中心屋頂出租設置太陽能光電租賃收入。 二.法令依據：依預算法及相關法令規定辦理。				
科目名稱及編號	單位	數量	單價	預算數	說明及收入依據
合計				10,000	
07020740103 租金收入	年	1	10,000	10,000	甲寅里活動中心屋頂出租設置太陽能光電租賃收入。

財產孳息－租金收入

## 臺中市霧峰區公所

## 歲入項目說明提要與預算明細表

經常門

中華民國 115 年度

單位：新臺幣元

廢舊物資售價－廢舊物資售價

來源別子目及細目編號		07020740501 廢舊物資售價-廢舊物資售價	承辦單位	秘書室	預算金額	25千元
歲入項目說明	一.項目內容：報廢物資設備標售收入。 二.法令依據：臺中市政府所屬各機關學校經管已報廢市有財產處理原則。					
科目名稱及編號		單位	數量	單價	預算數	說明及收入依據
合計					25,000	
07020740501 廢舊物資售價		年	1	25,000	25,000	報廢財產、廢舊物品等設備標售收入。

廢舊物資售價－廢舊物資售價

## 臺中市霧峰區公所

## 歲入項目說明提要與預算明細表

經常門

中華民國 115 年度

單位：新臺幣元

上級政府補助收入——一般性補助收入

來源別子目及細目編號		09020740101 上級政府補助收入-一般性補助收入	承辦單位	社會課	預算金額	225千元
歲入項目說明	一.項目內容：辦理衛生福利部中央健康保險署補助辦理健保業務經費。 二.法令依據：中央對直轄市及縣(市)政府補助辦法。					
科目名稱及編號		單位	數量	單價	預算數	說明及收入依據
合計					225,000	
09020740101 一般性補助收入		年	1	225,000	225,000	辦理健保業務經費。(依據衛生福利部中央健康保險署114.8.27健保承字第1140640739號函)

上級政府補助收入——一般性補助收入

## 臺中市霧峰區公所

## 歲入項目說明提要與預算明細表

經常門

中華民國 115 年度

單位：新臺幣元

上級政府補助收入——計畫型補助收入

來源別子目及細目編號		09020740102 上級政府補助收入-計畫型補助收入	承辦單位	民政課	預算金額	1,500千元
歲入項目說明	一.項目內容：辦理里長春節事務補助費。 二.法令依據：地方民意代表費用支給及村里長事務補助費補助條例第7條第5項。					
科目名稱及編號		單位	數量	單價	預算數	說明及收入依據
合計					1,500,000	
09020740102 計畫型補助收入		年	1	1,500,000	1,500,000	辦理里長春節事務補助費。(依據內政部114.5.15台內民字第1140221169號函)

上級政府補助收入——計畫型補助收入

## 臺中市霧峰區公所

## 歲入項目說明提要與預算明細表

經常門

中華民國 115 年度

單位：新臺幣元

捐獻收入——一般捐獻

來源別子目及 細目編號		10020740101 捐獻收入-一般捐獻		承辦單位	公用及建設課	預算金額	5,100千元
歲入 項 目 說 明	一.項目內容：台灣電力公司輸變電促協金。  二.法令依據：台灣電力股份有限公司促進電力發展營運協助金執行要點。						
科目名稱及編號		單位	數量	單價	預算數	說明及收入依據	
合計					5,100,000		
10020740101 一般捐獻		年	1	5,100,000	5,100,000	台灣電力公司輸變電促協金估列。(依據台電公司促進電力發展營運協助金審議委員會114.4.28協字第1148039905號函)(收支併列)	

捐獻收入——一般捐獻



## 臺中市霧峰區公所

## 歲入項目說明提要與預算明細表

經常門

中華民國 115 年度

單位：新臺幣元

雜項收入—其他雜項收入

來源別子目及細目編號	12020740210 雜項收入-其他雜項收入	承辦單位	秘書室	預算金額	40千元
歲入項目說明	一.項目內容：電子領標費用等收入。 二.法令依據：依預算法及相關法令規定辦理。				
科目名稱及編號	單位	數量	單價	預算數	說明及收入依據
合計				40,000	
12020740210 其他雜項收入	年	1	40,000	40,000	採購招標文件電子領標費用等收入。

雜項收入—其他雜項收入

## 臺中市霧峰區公所

## 歲出計畫說明提要與各項費用明細表

中華民國 115 年度

單位：新臺幣元

一般行政—行政管理

業務計畫及工作計畫 名稱與編號		37020740101 一般行政-行政管理	承辦單位	秘書室、會計 室、人事室、 政風室	預算金額	104,884千元
歲 出 計 畫 說 明	<p>一.計畫內容：1.按月發放薪津以安定員工生活。2.按月繳納水電費及按期繳納各項車輛稅捐及規費。3.加強車輛及人員管理。4.辦公廳舍清潔安全修繕維護。5.編製單位預算及決算、辦理會計業務及公務統計調查工作。6.辦理組織編制、任免、陞遷、平時考核、獎懲、考績、訓練進修、公保、退休、撫卹、待遇、員工文康活動及人事行政資訊化等業務。7.廉政宣導、各項公務機密及安全管理維護等業務。</p> <p>二.預期成果：1.區務行政依照工作計畫逐項依限完成，確保庶務業務，提高行政效率。2.妥善分配有限資源，核實編製年度單位預算並完成12個月份會計月報及編製單位決算暨單位預算半年結算報告，健全財務秩序，增進財務效能。編製統計年報及統計分析，發揮支援決策功能；辦理年度統計調查，提升調查品質。辦理內部控制作業及教育訓練，強化機關風險控管機制。3.辦理員工各項福利措施，法定編制員額63員，嚴密考核獎懲及本所有關人事管理及各項教育訓練等業務，提升公教人員服務品質、增進員工向心力及工作效能。4.辦理端正政風專題演講、法令宣導、定期檢查等，並依實際遇案數辦理檢舉陳情案件、上級交查等事項，提昇廉能效益及落實機關公務機密維護及安全。</p>					
分支計畫及用途別科目		單位	數量	單價	預算數	說明
合計					104,884,000	市款104,414,000元，收支併列470,000元
01人員維持費					74,782,000	市款74,782,000元
1000 人事費					74,782,000	市款74,782,000元
1015 法定編制人員待遇					49,085,160	
		年	1	49,085,160	49,085,160	職員薪俸及加給。
1025 技工及工友待遇					1,347,480	
		年	1	1,347,480	1,347,480	技工及工友薪資及加給。
1030 獎金					10,751,600	
		年	1	4,202,720	4,202,720	員工考績獎金及工程人員留任獎金。
		年	1	6,304,080	6,304,080	員工年終工作獎金。
		年	1	244,800	244,800	公職獸醫師不開業獎金。
1035 其他給與					1,008,000	
		年	1	1,008,000	1,008,000	員工休假補助費。
1040 加班費					2,475,896	
		年	1	2,475,896	2,475,896	員工未休假加班費。

一般行政—行政管理

## 臺中市霧峰區公所

## 歲出計畫說明提要與各項費用明細表

中華民國 115 年度

單位：新臺幣元

一般行政 — 行政管理	分支計畫及用途別科目	單位	數量	單價	預算數	說明	一般行政 — 行政管理
	1050 退休離職儲金				5,743,944		
		年	1	5,663,088	5,663,088	職員公提退撫基金。	
		年	1	80,856	80,856	技工及工友公提勞工退休金。	
	1055 保險				4,369,920		
		年	1	2,882,052	2,882,052	員工公提健保費。	
		年	1	1,362,864	1,362,864	職員公提公保費。	
		年	1	125,004	125,004	技工及工友公提勞保費。	
	02一般業務				28,281,000	市款27,811,000元，收支併列470,000元	
	2000 業務費				28,043,000	市款27,573,000元，收支併列470,000元	
	2006 水電費				3,868,617		
		年	1	211,800	211,800	辦公廳舍水費。(專款專用)	
		年	1	3,656,817	3,656,817	辦公廳舍電費。(專款專用)	
	2009 通訊費				898,000		
		年	1	58,000	58,000	網際網路專線月租費。	
		月	12	70,000	840,000	辦公用電話費及郵資等業務聯繫費用。	
	2018 資訊服務費				122,600		
		年	1	102,600	102,600	電腦網頁更新及各項資訊軟體建置等相關費用。	
		年	1	20,000	20,000	資安相關費用。	
	2021 其他業務租金				1,000		
		年	1	1,000	1,000	租賃郵資機租金費用。	
	2024 稅捐及規費				82,814		
		年	1	31,340	31,340	公務車、機車牌照稅。(詳公務車輛明細表)	
		年	1	45,474	45,474	公務車、機車定期檢驗費及燃料使用費。(詳公務車輛明細表)	

## 臺中市霧峰區公所

## 歲出計畫說明提要與各項費用明細表

中華民國 115 年度

單位：新臺幣元

一般行政 — 行政管理	分支計畫及用途別科目	單位	數量	單價	預算數	說明	一般行政 — 行政管理
	2027 保險費	年	1	6,000	6,000	各項業務規費。	
					81,168		
		年	1	44,168	44,168	公務車、機車保險費。(詳公務車輛明細表)	
		年	1	37,000	37,000	辦公廳舍公共意外險、火險及地震險等。	
	2033 約用人員酬金				14,337,000		
		人/年	27	531,000	14,337,000	行政助理薪資、年終獎金、勞、健保費及提繳退休金等。	
	2051 物品				1,064,229		
		年	1	353,481	353,481	消耗品(含業務相關法令、書刊)等購置經費。	
		年	1	473,748	473,748	公務車、機車汽油費。(詳公務車輛明細表)(專款專用)	
		年	1	237,000	237,000	非消耗品購置經費。	
	2054 一般事務費				5,135,211		
		人/年	27	3,000	81,000	行政助理文康活動費。	
		年	1	2,268,015	2,268,015	辦公廳舍(含檔案庫房)清潔、維護及環境綠美化。	
		年	1	100,000	100,000	印製宣導台電回饋促協金扶助社會福祉及政令宣導等相關資料。(台電年度促協金收支併列)	
		年	1	250,000	250,000	辦理志工訓練、參訪、誤餐等經費。(台電年度促協金收支併列)	
		年	1	120,000	120,000	宣導節能減碳及敦親睦鄰等相關經費。(台電年度促協金收支併列)	
		年	1	807,596	807,596	各項文件表冊印刷、廣告、佈置、裝訂、誤餐費及雜支等。	

## 臺中市霧峰區公所

## 歲出計畫說明提要與各項費用明細表

中華民國 115 年度

單位：新臺幣元

一般行政 — 行政管理	分支計畫及用途別科目	單位	數量	單價	預算數	說明	一般行政 — 行政管理
		月	12	6,300	75,600	辦公廳舍等3處保全系統安全防护服務及維護費。	
		年	1	380,000	380,000	便民服務、探求民隱、婦女活動、召開地方建設座談會、表揚熱心公益人士獎品及與會人士聚餐等。	
		年	1	30,000	30,000	辦理為民服務訓練及獎勵、自衛消防編組訓練與相關措施等。	
		年	1	23,000	23,000	行政助理健康檢查費。	
		年	1	1,000,000	1,000,000	辦公廳舍搬遷費。	
	2063 房屋建築養護費				1,070,298		
		年	1	639,298	639,298	辦公廳舍建築物修繕維護費。 【9335元+(5461.7-100)平方公尺*67元】*150%*5/12+【9335元+(10,424-100)平方公尺*67元】*7/12	
		年	1	20,000	20,000	辦公廳舍建築物公共安全檢查申報、簽證費。(專款專用)	
		年	1	411,000	411,000	長青學苑建築物修繕維護費。	
	2066 車輛及辦公器具養護費				282,024		
		年	1	216,000	216,000	公務車、機車養護費。(詳公務車輛明細表)	
		人/年	63	1,048	66,024	辦公器具養護費。	
	2069 設施及機械設備養護費				816,039		
		年	1	572,039	572,039	辦公廳舍雜項設備、冷氣、電梯及高空作業升降機等各項維護保養費。	
		年	1	100,000	100,000	辦公廳舍消防安全設備檢修申報費及換置或增購消防相關物品等。(專款專用)	

## 臺中市霧峰區公所

## 歲出計畫說明提要與各項費用明細表

中華民國 115 年度

單位：新臺幣元

一般行政—行政管理	分支計畫及用途別科目	單位	數量	單價	預算數	說明	一般行政—行政管理
		年	1	144,000	144,000	辦公室資訊設備保養及維護費。	
	2072 國內旅費				50,000		
		年	1	50,000	50,000	國內出差旅費。	
	2093 特別費				234,000		
		人x月	1x12	19,500	234,000	機關首長因公務需要應酬捐贈及聯繫接待等活動費。	
	3000 設備及投資				100,000	市款100,000元	
	3035 雜項設備費				100,000		
		年	1	100,000	100,000	辦公廳舍零星雜項設備。	
	4000 獎補助費				138,000	市款138,000元	
	4085 獎勵及慰問				138,000		
		人/年	23	6,000	138,000	退休人員三節慰問金。	
	03會計業務				853,000	市款853,000元	
	1000 人事費				668,000	市款668,000元	
	1020 約聘僱人員待遇				467,376		
		人/年	1	467,376	467,376	協辦統計調查及會計業務約僱人員五等酬金。	
	1030 獎金				58,422		
		人/年	1	58,422	58,422	協辦統計調查及會計業務約僱人員五等年終工作獎金。	
	1035 其他給與				16,000		
		人/年	1	16,000	16,000	協辦統計調查及會計業務約僱人員五等休假補助。	
	1040 加班費				25,920		
		人/年	1	25,920	25,920	協辦統計調查及會計業務約僱人員五等未休假加班費。	

## 臺中市霧峰區公所

## 歲出計畫說明提要與各項費用明細表

中華民國 115 年度

單位：新臺幣元

一般行政 — 行政管理	分支計畫及用途別科目	單位	數量	單價	預算數	說明	一般行政 — 行政管理
	1050 退休離職儲金				30,240		
		人/年	1	30,240	30,240	協辦統計調查及會計業務約僱人員五等公提離職儲金。	
	1055 保險				70,042		
		人/年	1	24,384	24,384	協辦統計調查及會計業務約僱人員五等公提健保費。	
		人/年	1	45,060	45,060	協辦統計調查及會計業務約僱人員五等公提勞保費。	
		年	1	598	598	補至千元差額。	
	2000 業務費				185,000	市款185,000元	
	2051 物品				38,000		
		年	1	38,000	38,000	文具、碳粉匣等各項消耗品、相關業務法令刊物等。	
	2054 一般事務費				139,000		
		年	1	35,000	35,000	預算、追加(減)預算、決算、帳簿及收據等印刷裝訂費。	
		年	1	22,000	22,000	會計業務各項會議誤餐費及雜支等。	
		年	1	67,000	67,000	統計分析及統計年報編製及印刷費用等。	
		年	1	15,000	15,000	辦理各項業務教育訓練經費。	
	2072 國內旅費				8,000		
		年	1	8,000	8,000	國內出差旅費。	
	04人事業務				822,000	市款822,000元	
	1000 人事費				250,000	市款250,000元	
	1040 加班費				250,000		
		年	1	250,000	250,000	員工業務加班費。	
	2000 業務費				572,000	市款572,000元	
	2003 教育訓練費				40,000		

## 臺中市霧峰區公所

## 歲出計畫說明提要與各項費用明細表

中華民國 115 年度

單位：新臺幣元

一般行政 — 行政管理	分支計畫及用途別科目	單位	數量	單價	預算數	說明	一般行政 — 行政管理
		年	1	10,000	10,000	員工進修學分補助費。	
		年	1	30,000	30,000	員工參加全民英檢、各項訓練及研習等補助暨活動經費。	
	2036 按日按件計資酬金				40,000		
		人/節	20	2,000	40,000	員工教育訓練講座鐘點費。	
	2051 物品				46,000		
		年	1	28,000	28,000	電腦報表紙及文具用品等。	
		年	1	18,000	18,000	員工職名章、識別證及訂閱人事月刊及購買人事法令彙編叢書等。	
	2054 一般事務費				438,000		
		人/年	66	3,000	198,000	員工文康活動費。	
		年	1	43,000	43,000	員工健康檢查。	
		年	1	92,000	92,000	辦理人事業務各項會議、文件印刷、誤餐費、業務宣導、退休人員關懷及雜支等。	
		年	1	105,000	105,000	辦理員工教育訓練、有獎徵答業務宣導、員工協助方案等相關經費。	
	2072 國內旅費				8,000		
		年	1	8,000	8,000	國內出差旅費。	
	05政風業務				146,000	市款146,000元	
	2000 業務費				146,000	市款146,000元	
	2036 按日按件計資酬金				8,000		
		人/節	3	2,000	6,000	辦理專題演講外聘講座鐘點費。	
		人/節	2	1,000	2,000	辦理專題演講內聘講座鐘點費。	
	2051 物品				6,000		
		年	1	6,000	6,000	購置市府公報、法令書籍或刊物及業務用物品等。	



## 臺中市霧峰區公所

## 歲出計畫說明提要與各項費用明細表

中華民國 115 年度

單位：新臺幣元

一般行政 — 行政管理	分支計畫及用途別科目	單位	數量	單價	預算數	說明	一般行政 — 行政管理
	2054 一般事務費				116,000		
		年	1	10,000	10,000	辦理政風法令宣導事項。	
		年	1	6,000	6,000	舉辦政風法令測驗比賽及有獎徵答活動。	
		年	1	10,000	10,000	辦理政風預防、查處及業務聯繫訪問等事項。	
		年	1	7,000	7,000	辦理公務機密維護及機關安全維護等事項。	
		年	1	76,000	76,000	推行廉政宣導暨社會參與相關活動。	
		年	1	7,000	7,000	辦理政風業務各項會議、印刷及雜支等。	
	2072 國內旅費				16,000		
		年	1	16,000	16,000	國內出差旅費。	

## 臺中市霧峰區公所

## 歲出計畫說明提要與各項費用明細表

中華民國 115 年度

單位：新臺幣元

區公所業務—民政業務	業務計畫及工作計畫 名稱與編號		37020740501 區公所業務-民政業務		承辦單位	民政課	預算金額	40,389千元	區公所業務—民政業務	
	歲出計畫說明	一.計畫內容：1.推行基層業務、執行向下紮根工作、健全基層組織。2.辦理區里自治業務、調解業務、災害防救業務、志工業務、推行守望相助業務及相關業務活動等。3.辦理基層幹部訓練、研習、里鄰長會議及里長福利互助事項。4.加強區民活動中心管理維護。  二.預期成果：1.依計畫辦理本區374位里鄰長訓練開會講習，落實區里組織績效。2.辦理轄內15棟里活動中心建築物設施安全修繕維護，提供完善安全集會場所。3.執行各項防災防護相關工作，6隊守望相助隊熱心奉獻，達到保障市民居住安全及社會安寧。4.本區由11位調解委員參與調解案件，有效調解民間糾紛，減少訟源，促進社會和諧。5.促進學生均衡發展及增進區民對運動之參與，鍛鍊強健身心。								
	用途別科目		單位	數量	單價	預算數	說明			
	合計					40,389,000	市款35,809,000元，收支併列4,580,000元			
	1000 人事費					36,000	市款36,000元			
	1035 其他給與					36,000				
			人x月	20x12	150	36,000	里長福利互助金。			
	2000 業務費					28,842,000	市款24,612,000元，收支併列4,230,000元			
	2006 水電費					517,800				
			年	1	33,800	33,800	各里活動中心水費。(專款專用)			
		年	1	444,000	444,000	各里活動中心電費。(專款專用)				
		年	1	40,000	40,000	各里活動中心電費。(收支併列)				
2015 權利使用費					42,000					
		年	1	42,000	42,000	各里活動中心伴唱機授權費。				
2021 其他業務租金					80,000					
		年	1	80,000	80,000	災害應變中心搜救器材放置場租金費。				
2027 保險費					3,390,904					
		人/年	20	15,000	300,000	里長保險費。				
		人x月	47x12	2,586	1,458,504	里鄰長全民健保費機關負擔款。(專款專用)				

## 臺中市霧峰區公所

## 歲出計畫說明提要與各項費用明細表

中華民國 115 年度

單位：新臺幣元

區公所業務——民政業務	用途別科目	單位	數量	單價	預算數	說明	區公所業務——民政業務
2036 按日按件計資酬金		人/年	354	600	212,400	鄰長平安團體保險費。(專款專用)	
		人/年	350	1,200	420,000	守望相助巡守人員保險費。(專款專用)	
		年	1	900,000	900,000	甲寅里里長、鄰長暨11、22、23、25、26鄰(輪變電所周邊鄰)里民、志工投保團體意外險費用。(台電年度促協金收支併列)	
		年	1	100,000	100,000	各里活動中心火險及公共意外第三責任保險費。	
					1,271,600		
		人x月	11x12	9,600	1,267,200	調解委員交通費。(專款專用)	
		件	550	8	4,400	學齡兒童入學通知單分送費。	
	2051 物品				316,546		
		年	1	96,546	96,546	民政業務相關物品等。	
		年	1	49,000	49,000	甲寅里購置為民服務物品經費。(台電年度促協金收支併列)	
2054 一般事務費		年	1	115,000	115,000	區里建設服務經費-購置非消耗品。	
		年	1	56,000	56,000	甲寅里消防器材(滅火器)填充及購置等相關經費。(台電年度促協金收支併列)	
					22,315,150		
		里x月	20x12	50,000	12,000,000	里長事務補助費。	
		人/年	20	75,000	1,500,000	里長春節事務補助費。(依據內政部114.5.15台內民字第1140221169號函)	
		年	1	12,000	12,000	守望相助執行會報經費。	
		人/年	20	16,000	320,000	里長健康檢查費。	
		年	1	1,800	1,800	表揚績優守望相助隊員。	
		個	20	300	6,000	里鄰長銜牌增補。	
		人	374	1,000	374,000	里鄰長訓練經費。	

臺中市霧峰區公所

歲出計畫說明提要與各項費用明細表

中華民國 115 年度

單位：新臺幣元

區公所業務 ——民政業務	用途別科目	單位	數量	單價	預算數	說明	區公所業務 ——民政業務
		年	1	6,880	6,880	里鄰長訓練籌備經費。(2,400元+(374-150)里鄰×20元)	
		里	3	5,000	15,000	里民大會經費。(峰谷里、萊園里、南勢里等3里，201戶至400戶每里5,000元)	
		里	17	6,000	102,000	里民大會經費。(除峰谷里、萊園里、南勢里等17里，401戶以上每里6,000元)	
		隊	6	540,000	3,240,000	守望相助夜間巡邏工作經費。(專款專用)	
		里x次	20×6	100	12,000	里長業務會報經費。	
		里x月	20×12	300	72,000	里辦公處報費。(專款專用)	
		隊	6	4,000	24,000	守望相助工作宣慰經費。(專款專用)	
		年	1	198,230	198,230	辦理民政業務印刷、廣告、誤餐費及雜支等。	
		年	1	100,000	100,000	防災中心相關經費。	
		件	35	300	10,500	績優鄰長表揚獎品。	
		件	35	336	11,760	績優鄰長表揚獎狀。	
		人/年	354	3,500	1,239,000	鄰長文康活動經費。	
		人/年	11	3,840	42,240	調解委員聯誼活動經費。	
		人/年	20	3,500	70,000	里長文康活動經費。	
		件	583	500	291,500	調解業務相關經費。	
		人/餐	120	80	9,600	調解委員會誤餐費。	
		月x所	12×1	5,250	63,000	災防倉庫保全系統安全防護服務及維護費。	
		年	1	170,240	170,240	災防倉庫及週邊環境暨設施設備維護費。	
		隊	5	30,000	150,000	守望相助隊裝備費。(專款專用)	
		年	1	220,000	220,000	辦理甲寅里115年度重陽敬老活動相關經費。(台電年度促協金收支併列)	

# 臺中市霧峰區公所

## 歲出計畫說明提要與各項費用明細表

中華民國 115 年度

單位：新臺幣元

區公所業務——民政業務	用途別科目	單位	數量	單價	預算數	說明	區公所業務——民政業務
		年	1	150,000	150,000	辦理甲寅里各項環境消毒作業及節能減碳宣導等活動相關經費。(台電年度促協金收支併列)	
		隊	1	60,000	60,000	常年守望相助隊裝備費-擴大。(專款專用)	
		里	20	2,500	50,000	孝行楷模表揚活動經費。	
		年	1	15,000	15,000	購置甲寅里綠美化花材等相關經費。(台電年度促協金收支併列)	
		年	1	48,000	48,000	員工參加市運會相關經費。	
		年	1	425,000	425,000	參加市運動會經費。	
		班	90	260	23,400	中小學畢業生獎品費。	
		年	1	200,000	200,000	辦理本區各里里長、工作人員參訪國內環保綠能節能減碳活動。(台電年度促協金收支併列)	
		年	1	120,000	120,000	辦理甲寅里環保志工電力設施節能減碳教育訓練參訪活動等相關經費。(台電年度促協金收支併列)	
		年	1	120,000	120,000	辦理甲寅里臺電變電所附近居民電力設施節能減碳參訪活動。(台電年度促協金收支併列)	
		年	1	200,000	200,000	辦理甲寅里節電宣導暨中秋晚會活動等相關經費。(台電年度促協金收支併列)	
		年	1	56,000	56,000	區里建設服務經費-辦理節慶、公益、環保、教育訓練或研習等相關活動。	
		年	1	300,000	300,000	霧峰區各里居民、相關人員電力設施節能減碳教育訓練參訪活動。(台電年度促協金收支併列)	
		年	1	110,000	110,000	辦理甲寅里社區服務人員電力設施節能減碳教育訓練參訪活動等相關經費。(台電年度促協金收支併列)	
		人/年	11	16,000	176,000	調解委員健康檢查費。	
	2063 房屋建築養護費				682,000		

## 臺中市霧峰區公所

## 歲出計畫說明提要與各項費用明細表

中華民國 115 年度

單位：新臺幣元

區公所業務 — 民政業務	用途別科目	單位	數量	單價	預算數	說明	區公所業務 — 民政業務
2069 設施及機械設備養護費		年	1	200,000	200,000	里活動中心建築物公共安全檢查修繕維護費。(專款專用)	
		年	1	112,000	112,000	里活動中心建築物公共安全檢查申報、簽證費。(專款專用)	
		年	1	120,000	120,000	里活動中心建築物修繕維護費。	
		年	1	250,000	250,000	霧峰區各里活動中心建築物修繕維護。(B-墊付案)(依據臺中市議會114.8.19議事字第1140004238號函)	
					206,000		
		年	1	6,000	6,000	里民大會器材維護經費。	
		年	1	150,000	150,000	里活動中心各項設施管理維護費。(專款專用)	
2072 國內旅費		年	1	50,000	50,000	里活動中心消防安全設備檢修申報費。(專款專用)	
					20,000		
4000 獎補助費		年	1	20,000	20,000	國內出差旅費。	
					11,511,000	市款11,161,000元，收支併列350,000元	
4030 對特種基金之補助					250,000		
		年	1	50,000	50,000	補助臺中市立霧峰幼兒園甲寅分班購置幼兒園學習教具等物品。(台電年度促協金收支併列)	
4040 對國內團體之捐助		年	1	200,000	200,000	補助僑榮國小辦理才藝展演暨校慶運動會經費。(台電年度促協金收支併列)	
					670,000		
4085 獎勵及慰問		年	1	570,000	570,000	補助體育會辦理體育活動經費。	
		年	1	100,000	100,000	補助霧峰家長會協會辦理家長會及愛心服務隊聯合交接典禮。(台電年度促協金收支併列)	
					600,000		
		人	2	300,000	600,000	里長慰勞金。	

## 臺中市霧峰區公所

## 歲出計畫說明提要與各項費用明細表

中華民國 115 年度

單位：新臺幣元

區公所業務——民政業務	用途別科目	單位	數量	單價	預算數	說明	區公所業務——民政業務
	4090 其他補助及捐助				9,991,000		
		人x月	354x12	2,000	8,496,000	鄰長交通補助費。(專款專用)	
		人/年	11	20,000	220,000	調解委員考察經費。	
		鄰x月	354x12	300	1,274,400	鄰長新聞及相關資訊取得補助費。	
		年	1	600	600	補至千元差額。	

## 臺中市霧峰區公所

## 歲出計畫說明提要與各項費用明細表

中華民國 115 年度

單位：新臺幣元

區公所業務——經建業務	業務計畫及工作計畫 名稱與編號		37020740502 區公所業務-經建業務		承辦單位		公用及建設課		預算金額		1,260千元		區公所業務——經建業務	
	歲出計畫說明	一.計畫內容：1.區域排水維護。2.辦理轄區內路燈維護。3.區里道路管理維護。4.辦理轄內都市計畫工作。5.辦理轄內各項工商管理業務等。6.公寓大廈報備業務。 二.預期成果：1.轄內巷道修復維護。2.辦理轄內路燈清潔維護。3.核發都市計畫土地使用分區證明。4.依照工作計畫執行，維護區民生活空間舒適安全，建設優質環境。												
	用途別科目			單位	數量	單價	預算數	說明						
	合計						1,260,000	市款1,160,000元，收支併列100,000元						
	1000 人事費						668,000	市款668,000元						
	1020 約聘僱人員待遇						467,376							
		人/年	1	467,376	467,376	協辦基層建設工程約僱人員五等酬金。								
	1030 獎金						58,422							
		人/年	1	58,422	58,422	協辦基層建設工程約僱人員五等年終工作獎金。								
	1035 其他給與						16,000							
	人/年	1	16,000	16,000	協辦基層建設工程約僱人員五等休假補助。									
1040 加班費						25,920								
	人/年	1	25,920	25,920	協辦基層建設工程約僱人員五等未休假加班費。									
1050 退休離職儲金						30,240								
	人/年	1	30,240	30,240	協辦基層建設工程約僱人員五等公提離職儲金。									
1055 保險						70,042								
	人/年	1	24,384	24,384	協辦基層建設工程約僱人員五等公提健保費。									
	人/年	1	45,060	45,060	協辦基層建設工程約僱人員五等公提勞保費。									
	年	1	598	598	補至千元差額。									



臺中市霧峰區公所

歲出計畫說明提要與各項費用明細表

中華民國 115 年度

單位：新臺幣元

區公所業務——經建業務	用途別科目	單位	數量	單價	預算數	說明	區公所業務——經建業務
	2000 業務費				592,000	市款492,000元，收支併列100,000元	
	2051 物品				127,000		
		年	1	27,000	27,000	購置各項文具及辦公用品等相關費用。	
		年	1	100,000	100,000	霧峰區道路等公共設施修復材料採購。(B-墊付案)(依據臺中市議會114.8.19議事字第1140004238號函)	
	2054 一般事務費				390,000		
		年	1	137,000	137,000	經建業務印刷、廣告、環境佈置、誤餐費及雜支等相關經費。	
		年	1	90,000	90,000	路燈修繕維護等相關經費。	
		年	1	3,000	3,000	地下道及人行路橋清潔維護經費。	
		年	1	150,000	150,000	區內道路管理維護相關經費。	
		棟	10	1,000	10,000	公寓大廈管理業務費。	
	2072 國內旅費				75,000		
		年	1	75,000	75,000	國內出差旅費。	

## 臺中市霧峰區公所

## 歲出計畫說明提要與各項費用明細表

中華民國 115 年度

單位：新臺幣元

區公所業務——人文業務	業務計畫及工作計畫 名稱與編號		37020740503 區公所業務-人文業務		承辦單位	人文課	預算金額	1,972千元	區公所業務——人文業務	
	歲出計畫說明	一.計畫內容：辦理轄區內之役政業務、文化藝術、慶典活動、觀光推展、發展人文教育及其他相關業務活動等人文業務。  二.預期成果：1.依計畫辦理常備兵役及替代役役男徵處業務，役男兵籍調查，以維護資料正確性，儲備國防動員力量。2.辦理各項藝文休閒推廣活動，約計7場次，預計5,000人參加，提昇區民文化氣息，充實區民精神生活。								
	用途別科目		單位	數量	單價	預算數	說明			
	合計					1,972,000	市款1,322,000元，收支併列650,000元			
	2000 業務費					1,642,000	市款1,292,000元，收支併列350,000元			
	2051 物品					25,000				
		年	1	25,000	25,000	25,000	人文及役政業務等相關物品費。			
	2054 一般事務費					1,587,000				
		年	1	350,000	350,000	350,000	推廣文化、藝術、觀光宣導、休閒產業行銷及慶典活動等經費。 (台電年度促協金收支併列)			
		年	1	30,875	30,875	30,875	辦理役政業務及戶役政資訊系統相關費用。(基本作業費10,000+役男人數250人×7.5+後備軍人人數10,000人×1.9)			
		年	1	50,000	50,000	50,000	役男徵處作業(兵籍調查、體檢、抽籤、徵集)經費。			
		年	1	520,000	520,000	520,000	推動本區慶祝紀念節日、藝文活動及阿罩霧音樂活動等各項活動相關經費。			
		年	1	136,125	136,125	136,125	印刷、廣告、誤餐費及雜支等費用。			
		年	1	500,000	500,000	500,000	臺中市霧峰區慶祝元宵節嘉年華等活動。			
	2072 國內旅費					30,000				
		年	1	20,000	20,000	20,000	國內出差旅費。			
		年	1	10,000	10,000	10,000	役男徵集入營輸送旅費。			

## 臺中市霧峰區公所

## 歲出計畫說明提要與各項費用明細表

中華民國 115 年度

單位：新臺幣元

區公所業務—人文業務	用途別科目	單位	數量	單價	預算數	說明	區公所業務—人文業務
	4000 獎補助費				330,000	市款30,000元，收支併列300,000元	
	4040 對國內團體之捐助				300,000		
		年	1	300,000	300,000	補助社區發展協會等非營利性團體辦理藝文、體育及社區營造等各項活動經費。(台電年度促協金收支併列)	
	4065 社會福利津貼及補助				30,000		
		年	1	30,000	30,000	役男服役中因公傷、病亡等眷屬慰問金。	

## 臺中市霧峰區公所

## 歲出計畫說明提要與各項費用明細表

中華民國 115 年度

單位：新臺幣元

一般建築及設備——一般建築及設備	業務計畫及工作計畫 名稱與編號	37020749001 一般建築及設備-一般建築及設備	承辦單位	公用及建設課、民政課、秘書室	預算金額	75,368千元	一般建築及設備——一般建築及設備
歲出計畫說明	<p>一.計畫內容：1.霧峰區聯合行政中心興建計畫工程。2.辦理區里公共設施及小型設備購置。3.轄區道路標誌標線交通管制設施工程。4.霧峰區各公有建物及公共設施改善等小型工程。5.辦理本區公有設施修繕及道路養護等小型工程經費。6.辦理「均衡城鄉-都市計畫區外非公路系統道路改善計畫」-臺中市霧峰區南柳里周邊道路改善工程。</p> <p>二.預期成果：1.依工作計畫執行，興建聯合行政中心，提供市民舒適安全及便民的洽公環境。2.改善全區道路橋樑及附屬設施等公共設施，維護本區生活空間舒適權益，打造優質生活。3.藉由里活動中心整建修繕，強化活動中心在天然災害發生後居民臨時庇護收容之地點，達到保護居民安全之目標，並提供安全舒適之休閒活動場所。</p>						
	用途別科目	單位	數量	單價	預算數	說明	
	合計				75,368,000	市款70,422,000元，收支併列4,946,000元	
	3000 設備及投資				75,218,000	市款70,422,000元，收支併列4,796,000元	
	3010 房屋建築及設備費				46,000,000		
		年	1	46,000,000	46,000,000	霧峰區聯合行政中心興建計畫工程。總經費712,008千元(市庫606,825千元，中央補助款105,183千元)，分年編列:109年12,532千元；110年5,270千元；110年追加預算1,000千元；111年161,255千元；111年追加預算30,000千元；112年101,159千元；113年152,963千元；114年180,916千元(內含動支第二預備金27,717千元)；115年46,000千元；116年20,913千元。(依據衛生福利部110.6.29衛授家字第1100900722號函、內政部110.9.16台內民字第1100223570號函) 含工程管理費7,210,040元 (5,000,000*3.5%+20,000,000*3%+25,000,000*2.5%+50,000,000*1.5%+400,000,000*1%+212,008,000*0.5%)	
	3015 公共建設及設施費	年	1	200,000	27,523,000 200,000	甲寅里各項公共設施改善工程。(台電年度促協金收支併列) 含工程管理費6,000元 (200,000*3%)	

臺中市霧峰區公所

歲出計畫說明提要與各項費用明細表

中華民國 115 年度

單位：新臺幣元

一般建築及設備——一般建築及設備	用途別科目	單位	數量	單價	預算數	說明	一般建築及設備——一般建築及設備
		年	1	2,174,000	2,174,000	區里建設服務經費-小型工程款。含工程管理費76,090元(2,174,000*3.5%)	
		年	1	3,500,000	3,500,000	區轄道路標誌標線交通管制設施工程。含工程管理費122,500元(3,500,000*3.5%)	
		年	1	17,779,000	17,779,000	辦理本區公有設施修繕及道路養護等小型工程經費。含工程管理費558,370元(5,000,000*3.5%+12,779,000*3%)	
		年	1	350,000	350,000	霧峰區各公有建物及公共設施改善等工程。(台電年度促協金收支併列)含工程管理費10,500元(350,000*3%)	
		年	1	520,000	520,000	114年度霧峰區各公有建物及公共設施改善等工程。(B-墊付案)(依據臺中市議會114.8.19議事字第1140004238號函)含工程管理費15,600元(520,000*3%)	
		年	1	3,000,000	3,000,000	辦理「均衡城鄉-都市計畫區外非公路系統道路改善計畫」-臺中市霧峰區南柳里周邊道路改善工程。(B-墊付案)(依據臺中市議會113.9.25議事字第1130005260號函)含工程管理費90,000元(3,000,000*3%)	
	3025 運輸設備費				910,000		
		輛	1	910,000	910,000	汰舊換新公務車-油電混合動力車。(市庫464千元，環境保護基金446千元)	
	3030 資訊軟硬體設備費				105,000		
		年	1	55,000	55,000	區里建設服務經費-資訊軟硬體設備費。	
		台	2	25,000	50,000	戶役政資訊系統工作站主機汰換。	
	3035 雜項設備費				680,000		

臺中市霧峰區公所

歲出計畫說明提要與各項費用明細表

中華民國 115 年度

單位：新臺幣元

一般建築及設備——一般建築及設備	用途別科目	單位	數量	單價	預算數	說明	一般建築及設備——一般建築及設備
		年	1	400,000	400,000	區里建設服務經費-雜項設備費。	
		年	1	130,000	130,000	霧峰桌球室、長青學苑及本所為民服務等各項零星設備。(台電年度促協金收支併列)	
		年	1	150,000	150,000	霧峰區公有建物設備增設及汰換改善。(B-墊付案)(依據臺中市議會114.8.19議事字第1140004238號函)	
	4000 獎補助費				150,000	收支併列150,000元	
	4040 對國內團體之捐助				150,000		
		年	1	150,000	150,000	補助救難、救援或義消團體購置救護設備。(台電年度促協金收支併列)	

## 臺中市霧峰區公所

## 歲出計畫說明提要與各項費用明細表

中華民國 115 年度

單位：新臺幣元

第一預備金——第一預備金	業務計畫及工作計畫 名稱與編號		37020749801 第一預備金-第一預備金		承辦單位	各業務單位	預算金額	400千元	第一預備金——第一預備金	
	歲出計畫說明	一.計畫內容： 依據預算法第22條規定編列本所第一預備金，並依法動支。  二.預期成果： 依規定業務必要需求動支。								
	用途別科目		單位	數量	單價	預算數	說明			
	合計					400,000	市款400,000元			
	6000 預備金					400,000	市款400,000元			
	6005 第一預備金					400,000				
			年	1	400,000	400,000	依據預算法第22條規定編列及依 同法第64條等規定專案動支。			

## 臺中市霧峰區公所

## 歲出計畫說明提要與各項費用明細表

中華民國 115 年度

單位：新臺幣元

農 林 管 理 業 務 — 農 林 管 理 業 務	業務計畫及工作計畫 名稱與編號		56020741001 農林管理業務-農林管理業務		承辦單位	農業課	預算金額	3,820千元	農 林 管 理 業 務 — 農 林 管 理 業 務	
	歲 出 計 畫 說 明	一.計畫內容： 辦理農林漁牧發展、農業推廣及區里綠地管理維護綠美化等農林業務管理事項。  二.預期成果： 1.依工作計畫執行，協助各項農業推廣之實施，並辦理本區農產品推廣計畫。2.區里綠地維護及綠美化，提升公園綠地休憩品質，保障區民生活空間舒適，打造優質生活。								
	用途別科目		單位	數量	單價	預算數	說明			
	合計					3,820,000	市款651,000元，收支併列3,169,000元			
	2000 業務費					3,820,000	市款651,000元，收支併列3,169,000元			
	2006 水電費					30,000				
		年	1	7,000	7,000		區里綠地水費。(專款專用)			
		年	1	23,000	23,000		區里綠地電費。(專款專用)			
	2036 按日按件計資酬金					30,000				
		次	30	1,000	30,000		租佃委員出席交通費。			
2045 國內組織會費					4,000					
	年	1	4,000	4,000		執行各項業務所需參加國內專業組織會費。				
2051 物品					48,000					
	年	1	32,000	32,000		農業業務辦公用文具、影印紙、傳真紙等各項費用。				
	年	1	16,000	16,000		辦理獸醫業務防疫物資等各項費用。				
2054 一般事務費					3,683,000					
	年	1	34,000	34,000		農業業務印刷、廣告、誤餐費及雜支等。				
	年	1	150,000	150,000		農業推廣等活動經費。				
	人/年	10	1,000	10,000		租佃委員聯誼活動經費。				
	年	1	100,000	100,000		辦理綠美化相關業務經費。				



## 臺中市霧峰區公所

## 歲出計畫說明提要與各項費用明細表

中華民國 115 年度

單位：新臺幣元

農林管理業務—農林管理業務	用途別科目	單位	數量	單價	預算數	說明	農林管理業務—農林管理業務
	2072 國內旅費	年	1	220,000	220,000	區里綠地管理維護相關經費。	
		年	1	200,000	200,000	本區農特產品推廣等經費。(台電年度促協金收支併列)	
		年	1	2,969,000	2,969,000	辦理公、私有地綠美化後空地維護管理業務所需費用。(環境保護基金)	
		年	1	25,000	25,000	國內出差旅費。	

## 臺中市霧峰區公所

## 歲出計畫說明提要與各項費用明細表

中華民國 115 年度

單位：新臺幣元

社政業務——社會福利	業務計畫及工作計畫 名稱與編號		63020740201 社政業務-社會福利		承辦單位	社會課	預算金額	32,064千元	社政業務——社會福利	
	歲出計畫說明	一.計畫內容：辦理各項社會行政、社會福利、社會救助、全民健康保險、國民年金、社區發展及其他有關社政等事項。  二.預期成果：1.保障市民基本生活水準、改善低收入生活。2.強化社政成果，落實各項社會救助、福利政策、建立祥和社會，發放老人重陽節敬老禮金約14,000人。3.輔導社區健全發展，鼓勵社區居民積極參與及轄內3棟社區活動中心及長青學苑建築物設施安全修繕維護，以提升社區居民生活品質及環境安全。								
	分支計畫及用途別科目		單位	數量	單價	預算數	說明			
	合計					32,064,000	市款31,679,000元，收支併列385,000元			
	10社會福利					32,064,000	市款31,679,000元，收支併列385,000元			
	1000 人事費					527,000	市款302,000元，收支併列225,000元			
	1020 約聘僱人員待遇					383,916				
			人/年	1	383,916	383,916	健保署補助辦理健保業務約僱人員三等酬金。(市庫158,916千元，一般性補助款225千元)(依據衛生福利部中央健康保險署114.8.27健保承字第1140640739號函)			
	1030 獎金					47,990				
			人/年	1	47,990	47,990	辦理健保業務約僱人員三等年終工作獎金。			
	1035 其他給與					16,000				
			人/年	1	16,000	16,000	辦理健保業務約僱人員三等休假補助。			
	1050 退休離職儲金					23,976				
			人/年	1	23,976	23,976	辦理健保業務約僱人員三等公提儲金。			
	1055 保險					55,118				
			人/年	1	19,332	19,332	辦理健保業務約僱人員三等公提健保費。			

## 臺中市霧峰區公所

## 歲出計畫說明提要與各項費用明細表

中華民國 115 年度

單位：新臺幣元

社政業務 — 社會福利	分支計畫及用途別科目	單位	數量	單價	預算數	說明	社政業務 — 社會福利
社政業務 — 社會福利	2000 業務費	人/年	1	35,724	35,724	辦理健保業務約僱人員三等公提勞保費。	社政業務 — 社會福利
		年	1	62	62	補至千元差額。	
					1,530,000	市款1,440,000元，收支併列90,000元	
	2006 水電費				82,000		
		年	1	8,000	8,000	社區活動中心水費。(專款專用)	
		年	1	12,000	12,000	長青學苑水費。(專款專用)	
		年	1	16,000	16,000	社區活動中心電費。(專款專用)	
		年	1	46,000	46,000	長青學苑電費。(專款專用)	
	2009 通訊費				84,000		
		年	1	6,000	6,000	健保業務專線電話費。	
		年	1	15,000	15,000	長青學苑業務用電話費。	
		年	1	63,000	63,000	辦理各項社會業務郵資。	
	2036 按日按件計資酬金				50,000		
		件	10,000	5	50,000	敬老禮金送件費。(專款專用)	
	2051 物品				35,000		
		年	1	35,000	35,000	辦理各項社會福利文具、紙張、資料袋等費用。	
	2054 一般事務費				1,181,000		
		年	1	402,000	402,000	辦理長青學苑各項業務及各項社政表揚活動費用。	
		里	20	30,000	600,000	各里辦理老人福利活動經費。(專款專用)	
		年	1	90,000	90,000	辦理甲寅里甲寅社區長春俱樂部(老人會)節電減碳宣導參訪活動等相關經費。(台電年度促協金收支併列)	
		年	1	89,000	89,000	辦理各項社政業務印刷、廣告、誤餐費、匯費及雜支等。	

## 臺中市霧峰區公所

## 歲出計畫說明提要與各項費用明細表

中華民國 115 年度

單位：新臺幣元

社 政 業 務 — 社 會 福 利	分支計畫及用途別科目	單位	數量	單價	預算數	說明	社 政 業 務 — 社 會 福 利
	2063 房屋建築養護費	年	1	30,000	30,000	社區活動中心建築物安全檢查簽證申報及維護費。(專款專用)	
	2069 設施及機械設備養護費	年	1	55,000	55,000		
	2072 國內旅費	年	1	13,000	13,000	國內出差旅費。	
	4000 獎補助費				30,007,000	市款29,937,000元，收支併列70,000元	
	4090 其他補助及捐助				30,007,000		
		人	13,779	1,650	22,735,350	65-89歲老人重陽節敬老禮金。(專款專用)	
		人	500	2,650	1,325,000	90-94歲老人重陽節敬老禮金。(專款專用)	
		人	143	4,650	664,950	95-99歲老人重陽節敬老禮金。(專款專用)	
		人	14,504	350	5,076,400	老人敬老活動代金(含55-64歲原住民)。(專款專用)	
		人	82	1,650	135,300	55-64歲原住民重陽節敬老禮金。(專款專用)	
		人	70	1,000	70,000	甲寅里弱勢戶救濟活動補助費。(台電年度促協金收支併列)	

# 臺中市霧峰區公所

## 各項費用彙計表

中華民國115年度

單位：新臺幣千元

工作計畫名稱及編號	37020740101 行政管理	37020740501 民政業務	37020740502 經建業務	37020740503 人文業務	37020749001 一般建築及設備	37020749801 第一預備金
第一、二級用途別 科目名稱及編號						
合 計	104,884	40,389	1,260	1,972	75,368	400
100000人事費	75,700	36	668			
101500法定編制人員待遇	49,085					
102000約聘僱人員待遇	467		467			
102500技工及工友待遇	1,347					
103000獎金	10,810		58			
103500其他給與	1,024	36	16			
104000加班費	2,752		26			
105000退休離職儲金	5,774		30			
105500保險	4,440		70			
200000業務費	28,946	28,842	592	1,642		
200300教育訓練費	40					
200600水電費	3,869	518				
200900通訊費	898					
201500權利使用費		42				
201800資訊服務費	123					
202100其他業務租金	1	80				
202400稅捐及規費	83					
202700保險費	81	3,391				
203300約用人員酬金	14,337					
203600按日按件計資酬金	48	1,272				
204500國內組織會費						
205100物品	1,154	317	127	25		
205400一般事務費	5,828	22,315	390	1,587		
206300房屋建築養護費	1,070	682				
206600車輛及辦公器具養護費	282					
206900設施及機械設備養護費	816	206				
207200國內旅費	82	20	75	30		
209300特別費	234					
300000設備及投資	100				75,218	
301000房屋建築及設備費					46,000	

# 臺中市霧峰區公所

## 各項費用彙計表

中華民國115年度

單位：新臺幣千元

工作計畫名稱及編號	37020740101 行政管理	37020740501 民政業務	37020740502 經建業務	37020740503 人文業務	37020749001 一般建築及設備	37020749801 第一預備金
第一、二級用途別 科目名稱及編號						
301500公共建設及設施費					27,523	
302500運輸設備費					910	
303000資訊軟硬體設備費					105	
303500雜項設備費	100				680	
400000獎補助費	138	11,511		330	150	
403000對特種基金之補助		250				
404000對國內團體之捐助		670		300	150	
406500社會福利津貼及濟助				30		
408500獎勵及慰問	138	600				
409000其他補助及捐助		9,991				
600000預備金						400
600500第一預備金						400

臺中市霧峰區公所  
各項費用彙計表(續)

中華民國115年度

單位：新臺幣千元

工作計畫名稱及編號	56020741001 農林管理業務	63020740201 社會福利	合 計			
第一、二級用途別 科目名稱及編號						
合 計	3,820	32,064	260,157			
100000人事費		527	76,931			
101500法定編制人員待遇			49,085			
102000約聘僱人員待遇		384	1,319			
102500技工及工友待遇			1,347			
103000獎金		48	10,916			
103500其他給與		16	1,092			
104000加班費			2,778			
105000退休離職儲金		24	5,828			
105500保險		55	4,565			
200000業務費	3,820	1,530	65,372			
200300教育訓練費			40			
200600水電費	30	82	4,498			
200900通訊費		84	982			
201500權利使用費			42			
201800資訊服務費			123			
202100其他業務租金			81			
202400稅捐及規費			83			
202700保險費			3,472			
203300約用人員酬金			14,337			
203600按日按件計資酬金	30	50	1,400			
204500國內組織會費	4		4			
205100物品	48	35	1,706			
205400一般事務費	3,683	1,181	34,984			
206300房屋建築養護費		30	1,782			
206600車輛及辦公器具養護費			282			
206900設施及機械設備養護費		55	1,077			
207200國內旅費	25	13	245			
209300特別費			234			
300000設備及投資			75,318			
301000房屋建築及設備費			46,000			

臺中市霧峰區公所  
各項費用彙計表(續)

中華民國115年度

單位：新臺幣千元

工作計畫名稱及編號	56020741001 農林管理業務	63020740201 社會福利	合 計			
第一、二級用途別 科目名稱及編號						
301500公共建設及設施費			27,523			
302500運輸設備費			910			
303000資訊軟硬體設備費			105			
303500雜項設備費			780			
400000獎補助費		30,007	42,136			
403000對特種基金之補助			250			
404000對國內團體之捐助			1,120			
406500社會福利津貼及濟助			30			
408500獎勵及慰問			738			
409000其他補助及捐助		30,007	39,998			
600000預備金			400			
600500第一預備金			400			



## 臺中市霧峰區公所

## 歲出一級用途別科目分析表

中華民國115年度

單位：新臺幣千元

名稱及編號	合計	經 常 支 出						資 本 支 出					
		人 事 費	業 務 費	獎 補 助 費	債 務 費	預 備 金	小 計	人 事 費	業 務 費	設 備 及 投 資	獎 補 助 費	預 備 金	小 計
合 計	260,157	76,931	65,372	41,986		400	184,689			75,318	150		75,468
37020740000 民政支出	224,273	76,404	60,022	11,979		400	148,805			75,318	150		75,468
37020740100 一般行政	104,884	75,700	28,946	138			104,784			100			100
37020740101 行政管理	104,884	75,700	28,946	138			104,784			100			100
37020740500 區公所業務	43,621	704	31,076	11,841			43,621						
37020740501 民政業務	40,389	36	28,842	11,511			40,389						
37020740502 經建業務	1,260	668	592				1,260						
37020740503 人文業務	1,972		1,642	330			1,972						
37020749000 一般建築及設備	75,368									75,218	150		75,368
37020749001 一般建築及設備	75,368									75,218	150		75,368
37020749800 第一預備金	400					400	400						
37020749801 第一預備金	400					400	400						
56020740000 農業支出	3,820		3,820				3,820						
56020741000 農林管理業務	3,820		3,820				3,820						
56020741001 農林管理業務	3,820		3,820				3,820						
63020740000 福利服務支出	32,064	527	1,530	30,007			32,064						
63020740200 社政業務	32,064	527	1,530	30,007			32,064						
63020740201 社會福利	32,064	527	1,530	30,007			32,064						

# 臺中市霧峰區公所

## 資本支出分析表

中華民國115年度

單位：新臺幣千元

名稱及編號	合計	設 備 及 投 資									其他資本支出
		土地	房屋建築及設備	公共建設及設施	機械設備	運輸設備	資訊軟體設備	雜項設備	權利	投資	
合 計	75,468		46,000	27,523		910	105	780			150
37020740100 一般行政	100							100			
37020740101 行政管理	100							100			
37020749000 一般建築及設備	75,368		46,000	27,523		910	105	680			150
37020749001 一般建築及設備	75,368		46,000	27,523		910	105	680			150

## 臺中市霧峰區公所

單位：新臺幣元

02074 - 57

## 臺中市霧峰區公所

## 人事費分析表

中華民國115年度

0137010100-民政支出-一般行政-行政管理

單位：新臺幣元

類別	預算員額	全年度人事費												備註
		民意代表待遇	政務人員待遇	法定編制人員待遇	約聘僱人員待遇	技工及工友待遇	獎金	其他給與	加班費	退休退職給付	退休離職儲金	保險	合計	
合計	64			49,085,160	467,376	1,347,480	10,810,022	1,024,000	2,751,816		5,774,184	4,439,962	75,700,000	
正式員額	60			49,085,160			10,470,875	960,000	2,401,016		5,663,088	4,165,980	72,746,119	
職員	60			49,085,160			10,470,875	960,000	2,401,016		5,663,088	4,165,980	72,746,119	
約聘僱人員	1				467,376		58,422	16,000	25,920		30,240	69,444	667,402	
技工	1					471,240	98,175	16,000	26,240		28,272	70,188	710,115	
工友	2					876,240	182,550	32,000	48,640		52,584	133,752	1,325,766	
其他人事費									250,000			598	250,598	
						</								

## 臺中市霧峰區公所

中華民國115年度

0137050100-民政支出-區公所業務-民政業務

單位：新臺幣元

[illegible]

## 臺中市霧峰區公所

中華民國115年度

0137050200-民政支出-區公所業務-經建業務

單位：新臺幣元

[illegible]

# 臺中市霧峰區公所

## 人事費分析表

中華民國115年度

0463020100-福利服務支出-社政業務-社會福利

單位：新臺幣元

類別	預算員額	全年度人事費												備註
		民意代表待遇	政務人員待遇	法定編制人員待遇	約聘僱人員待遇	技工及工友待遇	獎金	其他給與	加班費	退休退職給付	退休離職儲金	保險	合計	
合計	1				383,916		47,990	16,000			23,976	55,118	527,000	
約聘僱人員	1				383,916		47,990	16,000			23,976	55,056	526,938	
其他人事費												62	62	

## 臺中市霧峰區公所

## 約聘僱人員費用分析表

中華民國115年度

單位：新臺幣元

科目				約聘人員 (人*月)	約僱人員 (人*月)	全年度預算數	說 明
款	項	目	節 名稱及編號				
			合 計			1,861,742	包括約聘僱人員待遇1,318,668元、年終工作獎金164,834元、未休假加班費51,840元、保險費193,944元、離職儲金84,456元及休假補助48,000元。
02			00020000000 臺中市政府主管			1,861,742	
	032		00020740000 臺中市霧峰區公所			1,861,742	
		01	37020740100 一般行政			667,402	
		01	37020740101 行政管理			667,402	
				1x12		667,402	
		02	37020740500 區公所業務			667,402	
		02	37020740502 經建業務			667,402	
				1x12		667,402	
		06	63020740200 社政業務			526,938	
		01	63020740201 社會福利			526,938	
				1x12		526,938	



# 臺中市霧峰區公所

## 公務車輛明細表

中華民國115年度

單位：新臺幣元

業務計畫 及工作計 畫名稱	車輛 數	車輛 種類	乘客 人數 (不含 司機)	購置 年月	汽缸總 排氣量 (立方 公分)	牌照稅 (全年)	燃料使 用費 (全年)	油料費(全年)			養 護 費	車輛 保險 費	車輛 檢驗 費	備註
								數量 (公升)	單價 (元)	金額				
一般行政 行政管理		現有車輛				24,220	37,374			438,408	207,500	41,685	3,300	
	1	小貨車	3	10212	2776	4,500	5,940	1,668	29.0	48,372	51,000	3,747	900	車號:AHK-3606 (由臺中市政府建設局移撥)
	1	特種車	2	09707	4899	8,100	10,044	2,280	29.0	66,120	51,000	9,551	1,200	車號:285-UB(由臺中市建設局移撥)
	1	大貨車	3	09509	2999	4,500	5,940	2,280	29.0	66,120	51,000	9,551	1,200	車號：895-SQ(總重量6噸)
	1	油電混合動力車	4	11306	1798	7,120	4,800	1,140	31.0	35,340	8,500	2,483		車號：BXG-0386
	2	重型機車		09703	124		900	624	31.0	19,344	4,000	1,422		車號：708-CRS、車號：709-CRS
	2	重型機車		09704	150		1,200	624	31.0	19,344	4,000	1,422		車號：571-CRY、車號：572-CRY
	6	重型機車		09911	124		2,700	1,872	31.0	58,032	12,000	4,266		車號823-JLD、車號825-JLD、車號826-JLD、車號827-JLD、車號828-JLD、車號829-JLD
	11	重型機車		10301	125		4,950	3,432	31.0	106,392	22,000	7,821		車號：AEQ-8272(里幹事用車)、車號：AEQ-8273(里幹事用車)、車號：AEQ-8275(里幹事用車)、車號：AEQ-8276(里幹事用車)、車號：AEQ-8277(里幹事用車)、車號：AEQ-8278(里幹事用車)、車號：AEQ-8279(里幹事用車)、車號：AEQ-8280、車號：AEQ-8281(里幹事用車)、車號：AEQ-8282(里幹事用車)、車號：AEQ-8283(里幹事用車)
	2	重型機車		10504	124		900	624	31.0	19,344	4,000	1,422		車號：MEH-0063(里幹事用車)、車號：MEH-0070(里幹事用車)

## 臺中市霧峰區公所

## 公務車輛明細表

中華民國115年度

單位：新臺幣元

業務計畫 及工作計 畫名稱	車輛 數	車輛 種類	乘客 人數 (不含 司機)	購置 年月	汽缸總 排氣量 (立方 公分)	牌照稅 (全年)	燃料使 用費 (全年)	油料費(全年)			養 護 費	車輛 保險 費	車輛 檢驗 費	備註
								數量 (公升)	單價 (元)	金額				
一般行政 行政管理		本年度新增 車輛				7,120	4,800			35,340	8,500	2,483		
	1	油電混合動 力車	4	11501	1201-1800	7,120	4,800	1,140	31.0	35,340	8,500	2,483		預計115年1月購 置(汰換99年購置 車輛4702-C9)
		合計				31,340	42,174			473,748	216,000	44,168	3,300	

## 臺中市霧峰區公所

## 中程資本支出計畫概況表

中華民國115年度

單位：新臺幣千元

業務計畫及工作計畫名稱與編號	37020749001 一般建築及設備-一般建築及設備	經費需求總數	712,008千元	計畫期間	自109.01.01起至116.12.31止		
計畫內容	霧峰區聯合行政中心興建計畫	預期成果	依工作計畫執行，興建聯合行政中心，提供市民舒適安全及便民的洽公環境。	計畫類別	房屋建築計畫		
工作項目		年度	概算數	占總需求(%)	已過期間執行數		說明
					實支數	保留數	
霧峰區聯合行政中心興建計畫		109	12,532	1.76	12,522		霧峰區聯合行政中心興建計畫(總經費712,008千元，分年編列)109年12,532千元(市庫)。
霧峰區聯合行政中心興建計畫		110	6,270	0.88	6,270		110年5,270千元(市庫)；110年追加預算1,000千元(中央補助款)。
霧峰區聯合行政中心興建計畫		111	191,255	26.86	686	190,569	111年161,255千元(市庫160,000千元，中央補助款1,255千元)；111年追加預算30,000千元(中央補助款)。
霧峰區聯合行政中心興建計畫		112	101,159	14.21	59,537	41,622	112年101,159千元(市庫59,068千元，中央補助款42,091千元)。
霧峰區聯合行政中心興建計畫		113	152,963	21.48	152,963		113年152,963千元(市庫127,126千元，中央補助款25,837千元)。
霧峰區聯合行政中心興建計畫		114	180,916	25.41			114年180,916千元(市庫175,916千元(內含動支第二預備金27,717千元、臺中市府民政局補助款489千元)，中央補助款5,000千元)。
霧峰區聯合行政中心興建計畫		115	46,000	6.46			115年46,000千元(市庫)。
霧峰區聯合行政中心興建計畫		116	20,913	2.94			116年20,913千元(市庫)。

## 歲出按職能及經

中華民國115

職能別分類	經濟性分類	經常支出								資本支出			
		受僱人員報酬	購買商品及勞務支出	債務利息	土地租金支出	經常移轉				經常支出合計	投資及增資		
						對企業	對非營利及民間機構	對政府	對國外		對營業基金	對非營業特種基金	對民間企業
總計		92,678	50,025				41,736	250		184,689			
01 一般公共事務		92,071	44,755				11,729	250		148,805			
02 防衛													
03 公共秩序與安全													
04 教育													
05 保健													
06 社會安全與福利		577	1,480				30,007			32,064			
07 住宅及社區服務													
08 娛樂、文化與宗教													
09 燃料與能源													
10 農、林、漁、牧業		30	3,790							3,820			
11 礦業、製造業及營造業													
12 運輸及通信													
13 其他經濟服務													
14 環境保護													
15 其他支出													

峰區公所

濟性綜合分類表

年度

單位：新臺幣千元

資本支出														總 計
資 本 移 轉				土 地 購 入	無 形 資 產 購 入	固 定 資 本 形 成							資 本 支 出 合 計	
對 企 業	對 非 營 利 及 機 構 間	對 政 府	對 國 外			住 宅	非 住 宅 房 屋	營 建 工 程	運 輸 工 具	資 訊 軟 體	機 器 及 其 他 設 備	土 地 改 良		
	150						46,000	27,523	910		885		75,468	260,157
	150						46,000	27,523	910		885		75,468	224,273
														32,064
														3,820

## 臺中市霧峰區公所

## 轉帳收支對照表

中華民國115年度

單位：新臺幣千元

歲					出	歲					入
科					預 算 數	科					預 算 數
款	項	目	節	名 稱 及 編 號		款	項	目	節	名 稱 及 編 號	
				總計	9,575					總計	9,585
02	032	02		00020000000	40	03	027		05000000000	50	
			臺中市政府主管		規費收入						
			00020740000	40		05020740000		50			
			臺中市霧峰區公所			臺中市霧峰區公所					
			37020740500	40		05020740300		50			
		01		區公所業務			02		使用規費收入		
			37020740501	40		05020740306		50			
			民政業務			場地設施使用費					
02	032	01		00020000000	5,100	07	011		10000000000	5,100	
			臺中市政府主管		捐獻及贈與收入						
			00020740000	5,100		10020740000		5,100			
			臺中市霧峰區公所			臺中市霧峰區公所					
			37020740100	470		10020740100		5,100			
			一般行政			捐獻收入					
			37020740101	470		10020740101		5,100			
			行政管理			一般捐獻					
			37020740500	3,440							
			區公所業務								
			37020740501	2,790							
			民政業務								
			37020740503	650							
			人文業務								
			37020749000	830							
			一般建築及設備								
			37020749001	830							
			一般建築及設備								
			56020741000	200							
	農林管理業務										
	56020741001	200									
	農林管理業務										
	63020740200	160									
	社政業務										
	63020740201	160									
				社會福利							

## 臺中市霧峰區公所

## 轉帳收支對照表

中華民國115年度

單位：新臺幣千元

歲 出					歲 入				
科 目				預 算 數	科 目				預 算 數
款	項	目	節 名 稱 及 編 號		款	項	目	節 名 稱 及 編 號	
02			00020000000 臺中市政府主管	1,020	07			10000000000 捐獻及贈與收入	1,020
	032		00020740000 臺中市霧峰區公所	1,020		015		10061700000 臺中市政府經濟發展局	1,020
		02	37020740500 區公所業務	350			01	10061700100 捐獻收入	1,020
			01 37020740501 民政業務	250			01	10061700101 一般捐獻	1,020
			02 37020740502 經建業務	100					
		03	37020749000 一般建築及設備	670					
			01 37020749001 一般建築及設備	670					
02			00020000000 臺中市政府主管	3,415	08			12000000000 其他收入	3,415
	032		00020740000 臺中市霧峰區公所	3,415		084		12173500000 臺中市政府環境保護局	3,415
		05	56020741000 農林管理業務	2,969			01	12173500200 雜項收入	3,415
			01 56020741001 農林管理業務	2,969			03	12173500210 其他雜項收入	3,415
		03	37020749000 一般建築及設備	446					
			01 37020749001 一般建築及設備	446					