



步驟 4

防救災組織建立

3-4-1 社區防救災任務分工

3-4-2 社區防救災組織架構





防災社區推動流程

3-1 啟蒙與啟動

3-2 社區環境調查

3-3 防救災對策討論

3-4 防救災組織建立

3-5 社區防救災計畫研擬

3-6 社區說明與溝通

3-7 應變技能的演練

3-8 落實、執行、評估

3-4-1
社區防救災任務分工.....78

3-4-2
社區防救災組織架構.....79



3-4 防救災組織建立

發展符合社區條件與需求的組織架構及任務編組，並進行組員的招募，以落實執行社區防救災的諸項工作

社區防救災工作不僅包括硬體與軟體二個方面，也包含了減災、整備、應變，甚至復原等不同階段的工作；因此，社區防救災工作需要長時間、持續地推動，為達到此目的，社區內必須有一個組織來負責相關工作的執行。這個組織最主要的任務是要能有效解決社區的防救災議題、落實執行社區防救災對策。因此，應該基於先前幾個步驟的活動成果，來訂定組織的工作事項，並進行任務分工。此外，這樣的一個組織必須要能符合社區的條件與需求，當災害發生時才能發揮最大的功效，因此在研擬社區防救災組織架構時，要特別考量到社區自然與社會環境的特性。

社區防救災組織可以利用社區內既有的組織加以調整，也可以另外再行成立。不過要特別注意，社區是一體的，所以這樣的一個組織不宜完全獨立於社區原有體系之外，而且應該與其他的組織或團體保持良好的互動。當組織的任務分工與架構雛型產生之後，接下來就可以根據先前「社區防救災專業人才」的調查結果，找出可能的社區防救災組織成員，並依據個人的專長進行分組，以建立一個可以實際運作的社區防救災組織。



3-4-1 社區防救災任務分工

首先，將先前所研擬的防救災對策中「社區」部分的對策，依照其機能或性質的不同進行分類，並依照各類的性質給予標題，然後依照社區的條件與實際情況，將這些已分類的對策歸納、整理成為社區防救災任務。

💡 經驗分享

社區防救災的工作不應僅侷限在災害發生時的緊急應變，平時的減災措施與災前的整備工作亦不可忽略，此外可以透過與社區營造工作結合的方式，以活化組織的運作。

面面俱到的社區防救災組織

建立社區防救災組織時應考量下列事項：

- 》 社區防救災組織應該有哪些工作？
- 》 社區防救災組織該有哪些分組？各組的任務是什麼？
- 》 社區防救災組織的架構為何？
- 》 有哪些人可以參加社區防救災組織？
- 》 社區防救災組織與社區內其他的組織要建立何種關係？

從社區防救災對策到防救災任務分工

1. 將社區層次的防救災對策依其性質進行分類



2. 依各分類的性質給標題





3-4-2 社區防救災組織架構

規劃社區防救災組織架構時，可以將先前整理出來的社區防救災任務依照其性質進行分類；然後，針對不同任務性質來規劃社區防救災組織的編組，再依照社區的特性進行組織架構的調整。此外，亦可進行社區防救災專業人才的調查，並依據調查結果來招募組員。值得注意的是這樣的組織可以利用社區內既有的組織加以調整，也可以另外再行成立；但社區是一體的，所以這樣的組織不應完全獨立於社區原有的組織之外，應與社區內其它的組織或社團有所互動。

因地制宜的社區防救災組織

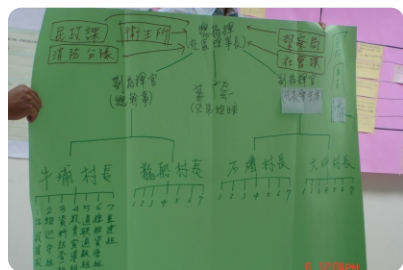
規劃社區防救災組織架構時需考量：

- 》任務分工：根據「社區」部分的防救災對策來決定各組的工作項目。
- 》環境特性：針對住家分佈零散的聚落，可依照社區的空間特性劃分為數個中隊。
- 》民眾專長：考量社區民眾的防救災專長、住家分布等進行組織架構的調整。

3. 補充歸納各分類的內容，整理成為社區防救災任務

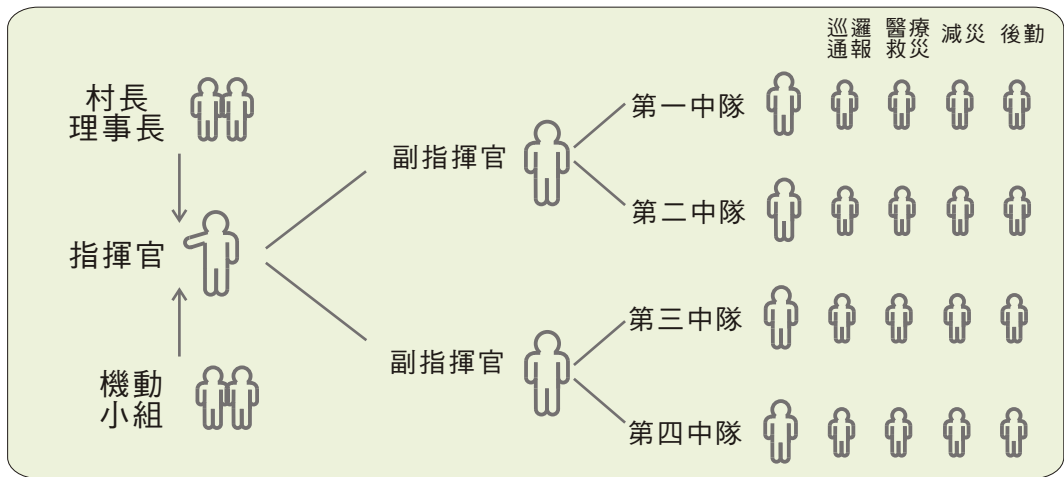


4. 考量社區特性，規劃符合社區需求的防救災組織架構

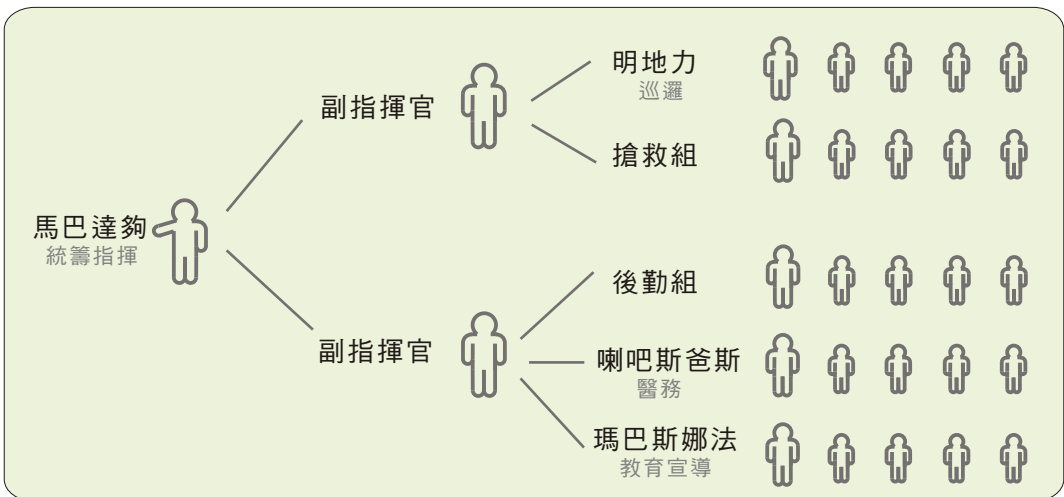


符合社區特性的社區防救災組織架構

1. 依地區分獨立中隊 (以南投縣水里鄉上安社區為例)



2. 依任務性質分組 (以南投縣信義鄉豐丘社區為例)





社區防救災組織任務分工範例

1. 睦鄰救援隊（資料來源：內政部消防署）

《滅火組》

負責使用滅火器撲滅簡易火災；在必要時將居民撤離危險物品洩漏地區，並阻止居民進入。

《搜救組》

負責搜查結構未毀損的建築物，並在外表留下記號以資辨識；在搜索過程中營救出傷者，衡量傷者傷勢，將傷者送往醫療站。

《醫療組》

負責設立安全且遠離危險情況的醫療站，為護送至醫療站的傷者做進一步檢查；傷者病情如有變化，立即更改傷者的傷情分類，協助將需要立即處理的傷者送往「重傷醫療中心」。

《後勤組》

負責提供其他各組所需物品、工具、糧食及水；支援其他各組作為後備隊員；並應設立通訊網，負責隊員間通訊聯絡、傳遞訊息給其他各組、隊員及支援單位。

2. 疏散避難小組（資料來源：行政院農業委員會水土保持局）

《疏散班》

原則上以挨家挨戶方式通知保全對象（可告知災情危險度、避難所、避難路線、攜帶物品、諮詢方式等訊息，以增加配合度及減少恐慌）進行自主避難，於指示撤離後進行強制疏散。

《引導班》

進行交通管制、秩序維持、警戒區管制、協助強制疏散等。

《收容班》

進行避難所開設、受理災民、物資收受清點分配、災民管理及照護（包括救護衛生）等。

《行政班》

進行預警監控、情資蒐集、災情研判分析、發布避難勸告、指示撤離、蒐集避難過程紀錄等。



社區防救災組織的運作與管理

1. 定期舉辦聚會與演練

一方面，不定期的舉辦聚會，促使組織成員相互認識、交流，也可以討論社區防救災的議題。另一方面，定期的進行應變技能的訓練與災害應變的演練，使組織成員熟悉各項操作技巧與應變救災程序。



2. 與既有社區組織整合

平時與社區內其它組織以及既有的活動進行整合與互動，以有效運用社區人力與資源。



3. 適時評估組織成員的表現

掌握成員的流動性，且確認組織成員是否平均分布在各個防救災分區，定期評估組織成員的表現，以判定是否適合擔當賦予的責任。



4. 與地方相關單位及鄰近社區互動

有效運用當地災害防救相關單位之訓練機會與防救災資源，建立與鄰近社區的互動關係，以利緊急應變時相互支援、提供協助。



5. 讓民眾了解組織的運作情形

以活動、會議或書面的方式，向民眾說明社區防救災組織目前的運作情形與工作事項，增加大家對於組織的肯定，同時提升參與的意願，並傳達災時的求助對象與相關支援的訊息。



在進行「步驟 4：防救災組織建立」之後，應該要完成：

》社區防救災組織架構與任務分工



操作筆記

A large, light green rectangular area with a folded bottom-right corner, containing ten horizontal lines for writing notes.



操作筆記

A large, light green rectangular area with horizontal lines, intended for taking notes. The bottom right corner is folded over.